

SANTÉ MENTALE DES FEMMES MIGRANTES ET MÈRES EXILÉES

Sonia BENDRAOU

&

Kahina IDIR

internes de pédopsychiatrie



Définitions et contexte

- 281 millions de migrants internationaux (ONU, 2022)
- 48 % sont des femmes
- Diversité des statuts : économiques, réfugiées, demandeuses d'asile
- Santé mentale influencée par parcours migratoire et conditions d'accueil

(OMS 2023)



État des lieux mondial et européen

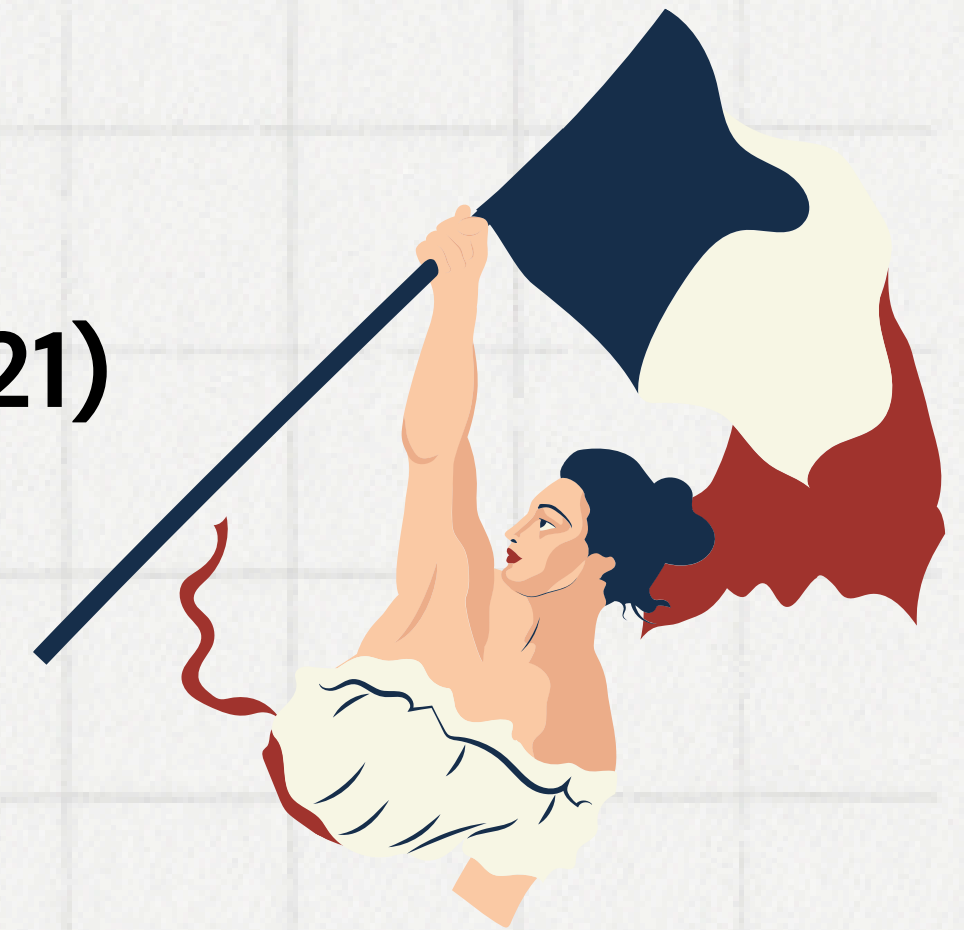
- Dépression périnatale : 25 % (Stevenson et al., 2023)
- Anxiété : 20 %
- PTSD : 9–15 %
- Risque x2 à x3 vs non migrantes
- Migration forcée = risque aggravé

Stevenson 2023, Nyikavaranda 2023, WHO 2024



Situation en France

- 19 % de PTSD chez mères migrantes hébergées (SPF, 2020)
- Inégalités selon statut administratif (IRDES, 2022)
- Accès difficile aux soins psychiatriques (MdM, 2021)
- Rôle essentiel des PMI, PASS et associations



Facteurs de vulnérabilité

- **Traumatisme pré-migratoire (violences, guerre)**
- **Parcours migratoire dangereux**
- **Précarité post-migratoire (logement, isolement)**
- **Stigmatisation culturelle du soin**

(WHO 2024, Moro 2022)



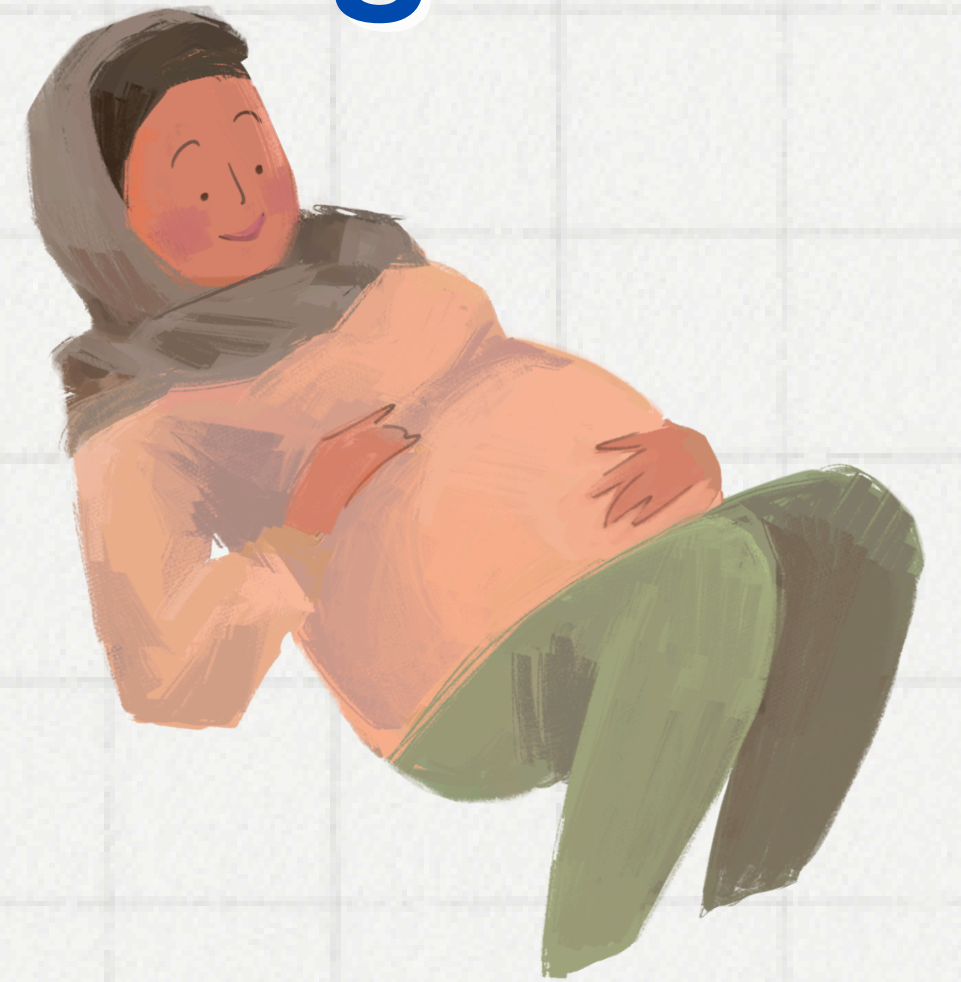
ثَرِيَا



Santé périnatale et maternité migrante

- Dépression post-partum : 25–30 %
- PTSD périnatal fréquent
- Impact sur attachement et développement de l'enfant
- Importance du dépistage systématique (EPDS traduite)

(El-Khoury 2018, Verschuuren 2025)

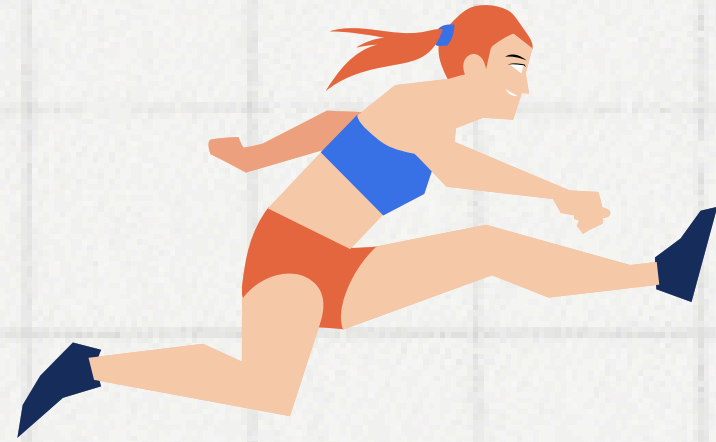


Spécificités transculturelles

- **Conceptualisation du mental**
- **Barrières culturelles**
- **Importance d'approche culturally sensitive**



Obstacles à la prise en charge



- **Barrières linguistiques, absence d'interprètes**
- **Peur des institutions, méfiance**
- **Complexité administrative (AME)**
- **Manque de formation culturelle des soignants**

(Nyikavaranda 2023, MdM 2021)

Améliorer la prise en charge

- **Dépistage périnatal adapté et interprètes**
- **Approche trauma-informed**
- **Coordination médico-sociale (PMI, PASS, associations)**
- **Formation transculturelle**
- **Faciliter l'accès aux soins**



(WPA 2024, WHO 2023)

Conclusion

- Les femmes migrantes cumulent vulnérabilités sociales et psychiques
- Enjeu : dépister, écouter, coordonner
- La santé mentale migrante = question d'équité et de justice

« Ces femmes ne demandent pas un soin différent, mais un soin adapté. »



Bibliographie principale

- WHO (2023). Refugee and Migrant Mental Health – World Health Organization.
- Santé publique France (2020). Stress post-traumatique chez les mères migrantes hébergées en Île-de-France.
- Nyikavaranda P. et al. (2023). Barriers and facilitators to accessing mental health support for female migrants in Europe. *Int J Public Health*.
- El-Khoury F. et al. (2018). Women's mental health in the perinatal period according to migration status. *Eur J Public Health*.
- Verschuuren A.E.H. et al. (2025). Screening instruments for antenatal and postpartum mental health in migrant women. *Arch Women's Ment Health*.
- Médecins du Monde (2021). Observatoire de l'accès aux droits et aux soins – Rapport France.
- Migrant Women Network (2021). Mental Health and Wellbeing of Migrant and Refugee Women. European Network of Migrant Women.
- Moro M.R. (2022). Santé mentale des enfants et familles migrantes – perspectives transculturelles.
- WPA Working Group (2024). Providing mental health care in humanitarian and migration contexts.

